

# 08 | 12 RAPORT

ŚRÓDOKRESOWY  
PODSUMOWUJĄCY WDRAŻANIE  
SZWAJCARSKO-POLSKIEGO  
PROGRAMU WSPÓŁPRACY  
W LATACH 2008-2012

# 08|12 RAPORT

ŚRÓDOKRESOWY  
PODSUMOWUJĄCY WDRAŻANIE  
SZWAJCARSKO-POLSKIEGO  
PROGRAMU WSPÓŁPRACY  
W LATACH 2008-2012

Warszawa, czerwiec 2012 r.

## Spis treści

Wydawca:  
Ministerstwo Rozwoju Regionalnego

Koncepcja merytoryczna:  
Departament Programów Pomocowych i Pomocy Technicznej  
Ministerstwo Rozwoju Regionalnego

Opracowanie graficzne, skład:  
Printomato Magdalena Piotrowska-Kloc

Fotografie:  
Zasoby Ministerstwa Rozwoju Regionalnego, Ambasady Szwajcarii, Printomato oraz Istockphoto

Druk:  
Invest-Druk

Egzemplarz bezpłatny

Warszawa, czerwiec 2012 r.

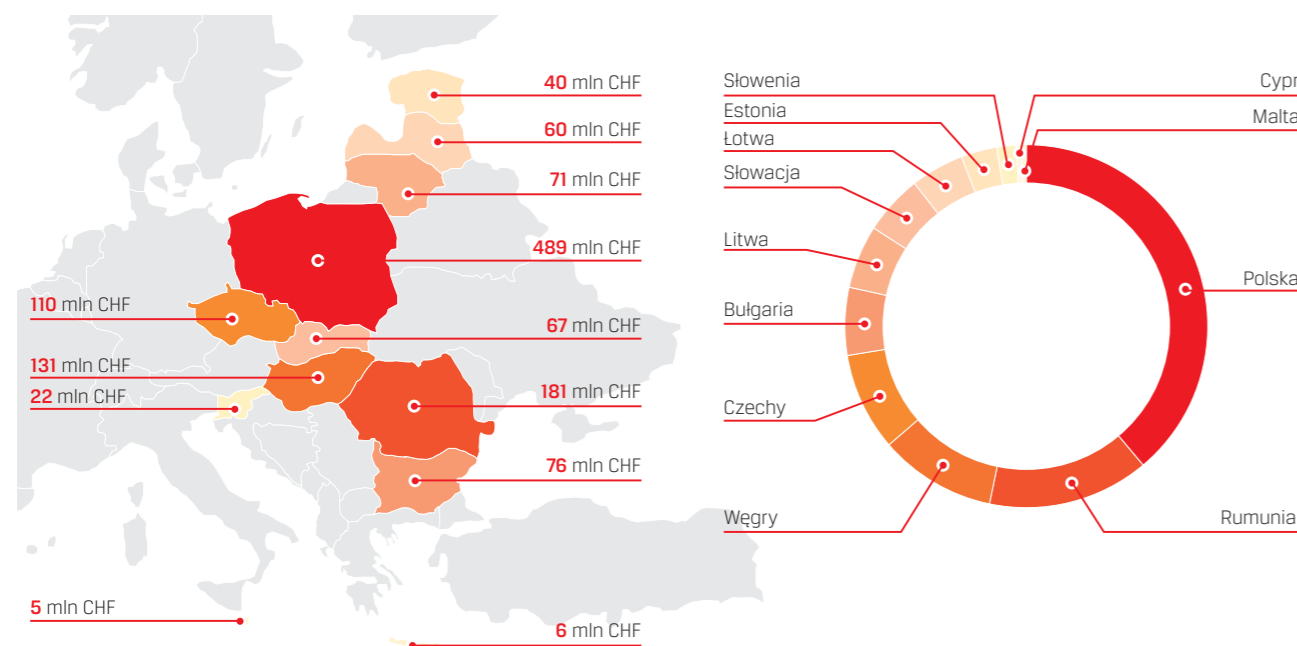
Publikacja współfinansowana przez Szwajcarię w ramach szwajcarskiego programu współpracy z nowymi krajami członkowskimi Unii Europejskiej

01	Informacje ogólne . . . . .	s. 4
02	Kalendarium wybranych wydarzeń z lat 2007-2012 . . . . .	s. 8
03	Obszary tematyczne . . . . .	s. 10
04	Przykładowe projekty . . . . .	s. 25



Fundusz szwajcarski ma na celu zmniejszanie różnic społeczno-gospodarczych istniejących pomiędzy Polską a wyżej rozwiniętymi państwami UE oraz różnic na terytorium Polski – pomiędzy ośrodkami miejskimi a regionami słabo rozwiniętymi pod względem strukturalnym.

Szwajcarsko-Polski Program Współpracy (SPPW) – czyli tzw. fundusz szwajcarski – jest formą bezzwrotnej pomocy zagranicznej przyznanej przez Szwajcarię Polsce i 9 innym państwom członkowskim Unii Europejskiej, które przystąpiły do niej 1 maja 2004 r. Na mocy umów międzynarodowych, zawartych 20 grudnia 2007 r. w Bernie, ponad 1 mld franków szwajcarskich trafi do dziesięciu nowych państw członkowskich. Dla Polski fundusz szwajcarski przewiduje niemal połowę środków – ok. 49%. W 2010 r. do Programu przystąpiły także Rumunia i Bułgaria.



Mapa nr 1. Alokacje dla poszczególnych państw-beneficjentów pomocy szwajcarskiej

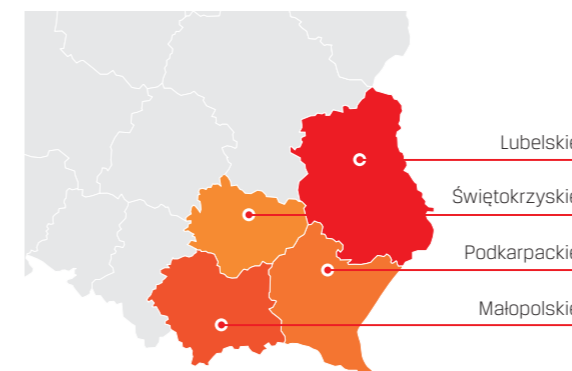
Wykres nr 1. Państwa-beneficjenci funduszy szwajcarskich



Zdjęcie nr 1. Podpisanie Umowy ramowej ws. Szwajcarsko-Polskiego Programu Współpracy. Od lewej: minister rozwoju regionalnego Elżbieta Bieńkowska, prezydent Konfederacji Szwajcarskiej Micheline Calmy-Rey oraz Doris Leuthard, Szwajcarska Rada Federalna, Berno, grudzień 2007

## Beneficjenci

W ramach SPPW przewidziane jest wsparcie dla instytucji sektora publicznego i prywatnego oraz organizacji pozarządowych.



Mapa nr 2. Obszary koncentracji geograficznej

## Koncentracja geograficzna

Fundusz szwajcarski zakłada, iż co najmniej 40 procent środków zostanie rozdysponowane w czterech województwach Polski południowo-wschodniej: lubelskim, małopolskim, podkarpackim i świętokrzyskim.

## Czas trwania

Fundusz szwajcarski zakłada 5-letni okres zaciągania zobowiązań i 10-letni okres wydatkowania, który rozpoczął się 14 czerwca 2007 r., tj. w dniu przyznania Polsce przez Parlament Szwajcarski pomocy finansowej.

## Obszary tematyczne

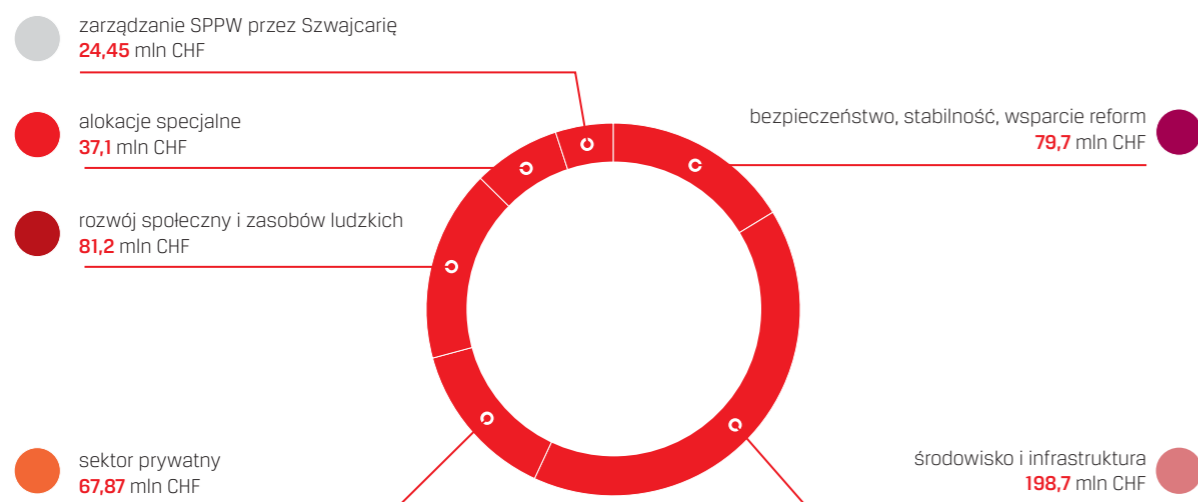
- 1. bezpieczeństwo, stabilność, wsparcie reform:**
  - inicjatywy na rzecz rozwoju regionalnego regionów peryferyjnych i słabo rozwiniętych (rozwoj regionalny)
  - zwiększenie ochrony wschodnich granic Unii Europejskiej (środki ochrony granic)
- 2. środowisko i infrastruktura:**
  - odbudowa, przebudowa i rozbudowa infrastruktury środowiskowej oraz poprawa stanu środowiska (m.in. zarządzanie odpadami stałymi, systemy energii odnawialnej, poprawa wydajności energetycznej, poprawa publicznych systemów transportowych)
  - bioróżnorodność i ochrona ekosystemów oraz wsparcie transgranicznych inicjatyw środowiskowych
- 3. sektor prywatny:**
  - poprawa środowiska biznesowego i dostępu do kapitału dla małych i średnich przedsiębiorstw (MŚP)
  - rozwój sektora prywatnego i promocja eksportu MŚP
- 4. rozwój społeczny i zasobów ludzkich:**
  - ochrona zdrowia (profilaktyka i kampanie na rzecz promocji zdrowia oraz poprawa poziomu opieki społecznej)
  - badania i rozwój (Fundusz Stypendialny, projekty badawcze)

Ponadto, tzw. **alokacje specjalne** Szwajcarsko-Polskiego Programu Współpracy obejmują:

- Grant Blokowy dla Organizacji Pozarządowych i Polsko-Szwajcarskich Regionalnych Projektów Partnerskich
- Projekt wskazany przez stronę szwajcarską
- Fundusz na Przygotowanie Projektów
- Fundusz Pomocy Technicznej

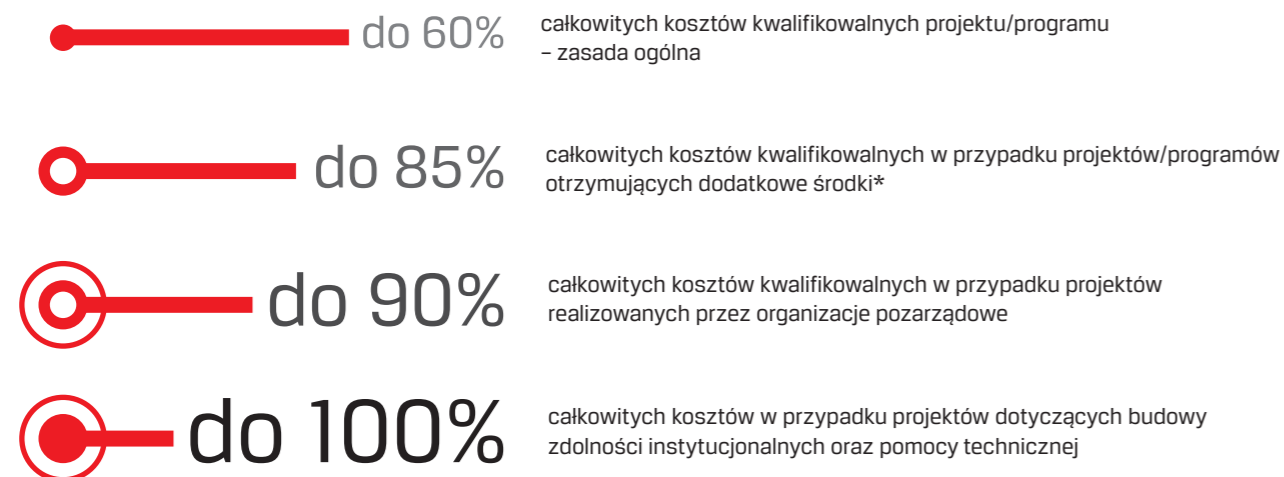
# Alokacja dla Polski

489 mln CHF



Wykres nr 2. Alokacje na poszczególne obszary wsparcia

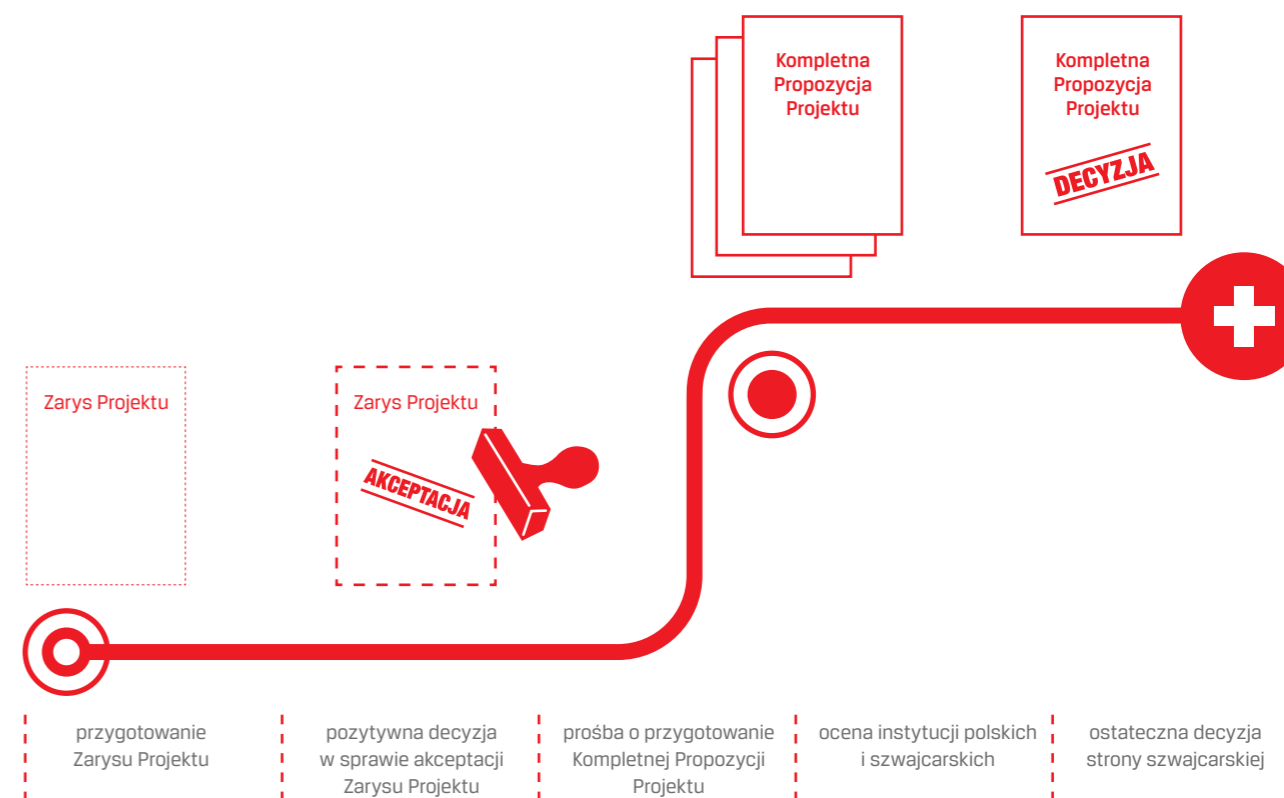
## Poziomy dofinansowania projektów/programów



\* finansowane z budżetu jednostek administracji publicznej szczebla centralnego, regionalnego lub lokalnego.

## Procedura wyboru projektów

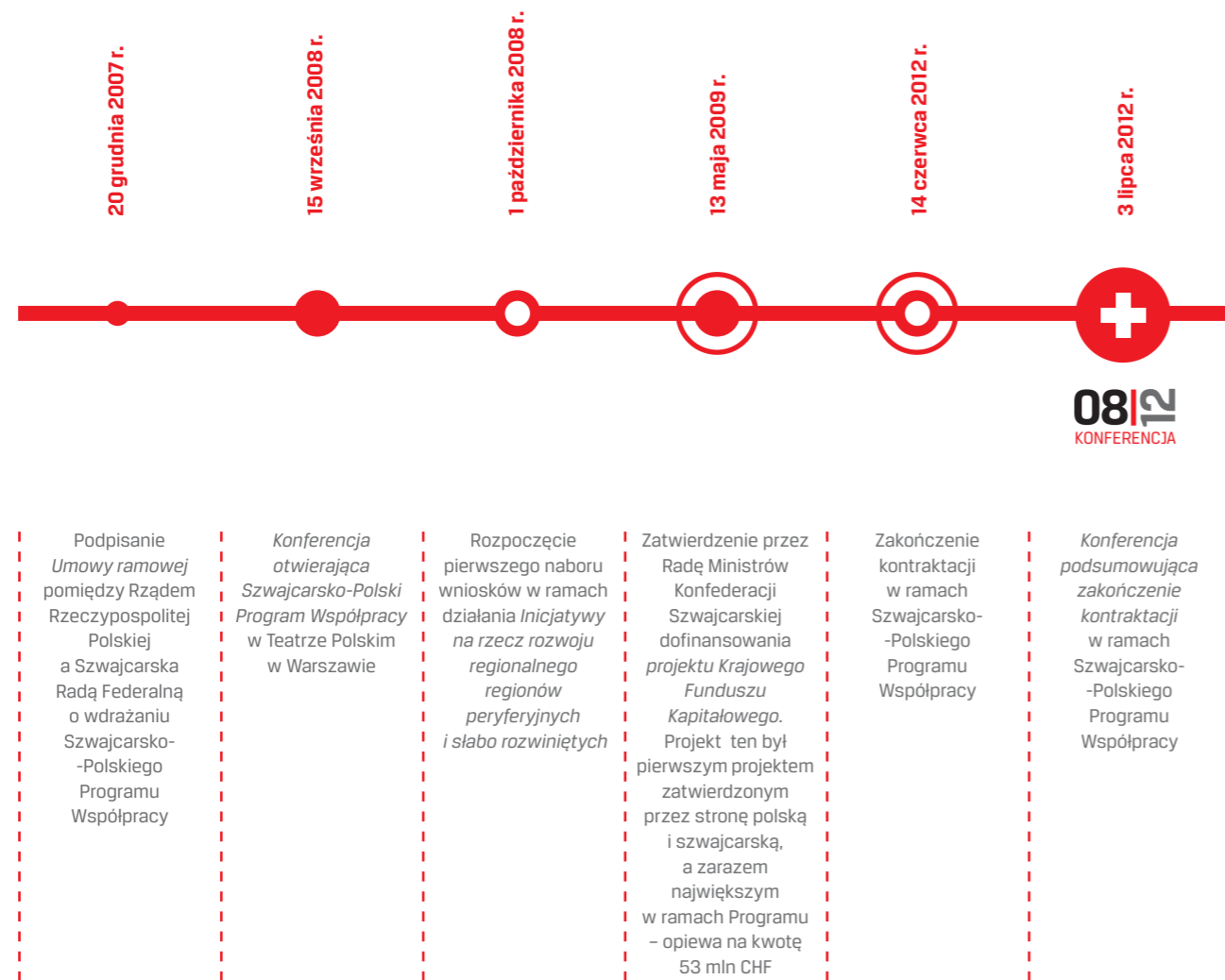
Fundusz szwajcarski przewidywał dwie podstawowe procedury naboru wniosków: **konkursową** oraz **pozakonkursową**. Proces wnioskowania podlegał dwustopniowej procedurze – przygotowanie Zarysu Projektu oraz opracowanie Kompletniej Propozycji Projektu. Pozytywna decyzja ws. akceptacji Zarysu Projektu jest równoznaczna z wystąpieniem do wnioskodawcy z prośbą o przygotowanie Kompletniej Propozycji Projektu. Zarówno w sprawie Zarysu Projektu jak i Kompletniej Propozycji Projektu wnioski oceniane były przez instytucje polskie i szwajcarskie. Ostateczną decyzję w sprawie przyznania dofinansowania podejmuje strona szwajcarska.



## System wdrażania

Ogólna odpowiedzialność za wdrażanie w Polsce funduszu szwajcarskiego spoczywa na Krajowej Instytucji Koordynującej, której funkcje w Polsce sprawuje Ministerstwo Rozwoju Regionalnego. Współpracuje ono z Instytucjami Pośredniczącymi, którymi są: Władza Wdrażająca Programy Europejskie, Biuro ds. Zagranicznych Programów w Ochronie Zdrowia, Ministerstwo Finansów (dla projektu Banku Światowego) oraz Ministerstwo Gospodarki (dla projektu dotyczącego społecznej odpowiedzialności biznesu – CSR), oraz z Instytucją Płatniczą i Instytucją Audytu, których rolę sprawuje Ministerstwo Finansów. W system wdrażania włączone są także Instytucje Realizujące (beneficjenci) oraz operatorzy programów/funduszy.

W realizację Programu zaangażowane jest także Biuro ds. Szwajcarsko-Polskiego Programu Współpracy przy Ambasadzie Konfederacji Szwajcarskiej w Polsce.



**08/12**  
KONFERENCJA



**Zdjęcie nr 2.** Konferencja z okazji ogłoszenia II naboru dotyczącego środowiska i infrastruktury – styczeń 2009 r.  
Od lewej: Małgorzata Wierzbicka – dyrektor Krajowej Instytucji Koordynującej w Ministerstwie Rozwoju Regionalnego, Benedict de Cerjat – ambasador Konfederacji Szwajcarskiej w Polsce, Heinz Kaufmann – dyrektor Biura Szwajcarsko-Polskiego Programu Współpracy przy Ambasadzie Konfederacji Szwajcarskiej w Polsce



**Zdjęcie nr 3.** III Forum Funduszy Europejskich w Warszawie – październik 2010 r. Panel dyskusyjny Fundusze nie tylko z Unii – wsparcie rozwojowe z krajów EFTA – Islandii, Liechtensteinu, Norwegii i Szwajcarii, poświęcony prezentacji Szwajcarsko-Polskiego Programu Współpracy, Mechanizmu Finansowego EOG oraz Norweskiego Mechanizmu Finansowego.  
Od lewej: Sidsel Bleken – radca w Ambasadzie Królestwa Norwegii w Polsce, Adam Zdziebło – sekretarz stanu w Ministerstwie Rozwoju Regionalnego, Danuta Jazłowiecka – posłanka do Parlamentu Europejskiego, Heinz Kaufmann – dyrektor Biura Szwajcarsko-Polskiego Programu Współpracy przy Ambasadzie Konfederacji Szwajcarskiej w Polsce



**Zdjęcie nr 4.** Podpisanie przez wiceministra Pawła Orłowskiego i ambasadora Lukasa Beglingera w obecności minister Elżbiety Bieńkowskiej oraz ministra gospodarki w rządzie Konfederacji Szwajcarskiej Johanna Schneidera-Ammanna czterdziestej umowy w ramach Szwajcarsko-Polskiego Programu Współpracy na realizację projektu „Odnawialne źródła energii w Gminie Mszana Dolna oraz gminach partnerskich” – luty 2012 r.



Mapa nr 3.  
Rozmieszczenie przykładowych projektów z zakresu rozwoju regionalnego

### 3.1 Bezpieczeństwo, stabilność, wsparcie reform

Ten obszar tematyczny koncentruje się na inicjatywach mających na celu rozwój regionalny obszarów peryferyjnych i słabo rozwiniętych. Wspierane są samorzady lokalne oraz lokalne sieci i partnerstwa. Środki finansowe zostały także wykorzystane na projekty z zakresu ochrony granic i migracji.

#### 3.1.1 Rozwój regionalny

Alokacja z grantu szwajcarskiego: **47,7 mln CHF**

Institucja Pośrednicząca: **Władza Wdrażająca Programy Europejskie**

**Przedmiotem wsparcia mogły zostać objęte programy dotyczące następujących działań**

- rozwój lokalnej przedsiębiorczości i przetwórstwa rolnego ukierunkowany na tworzenie pozarolniczych źródeł dochodów na obszarach wiejskich.
- rozwój zasobów ludzkich, w szczególności młodzieży i osób z obszarów rolniczych, zagrożonych wykluczeniem społecznym, z uwzględnieniem nowoczesnych form szkolenia zawodowego i kształcenia ustawicznego.
- rozwój sieci, partnerstw, kapitału społecznego – wsparcie pozarządowych instytucji i organizacji zaangażowanych w rozwój rolny.

#### Koncentracja geograficzna

Wsparciem zostały objęte obszary tzw. koncentracji geograficznej, tj. województwa: lubelskie, podkarpackie, świętokrzyskie oraz małopolskie.

#### O wsparcie w ramach konkursu mogły ubiegać się następujące Instytucje Realizujące (wnioskodawcy)

jednostki samorządu terytorialnego lub ich jednostki organizacyjne, związki, porozumienia i stowarzyszenia jednostek samorządu terytorialnego, euroregiony, ośrodki doradztwa rolniczego, agencje rynku rolnego, agencje rozwoju regionalnego, organizacje pozarządowe.

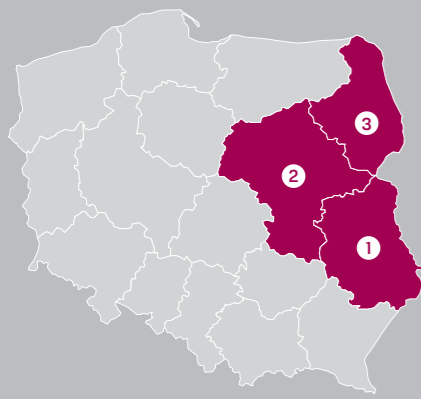
#### Nabór wniosków

Nabór wniosków w ramach tego obszaru trwał od 1 października do 23 grudnia 2008 r. W czasie trwającego blisko trzy miesiące naboru wniosków zostało złożonych 37 Zarysów projektów.

W rezultacie przeprowadzonej oceny wniosków dofinansowanie otrzymało 10 projektów.

#### Przykłady projektów

Nazwa projektu	Beneficjent	Kwota dofinansowania (CHF)
1. Alpy Karpatom – program na rzecz uwolnienia potencjału ekonomicznego górskich obszarów Podkarpacia poprzez transfer praktyk szwajcarskich	Fundacja Karpacka-Polska, Sanok	4 818 388
2. Góry Świętokrzyskie naszą przyszłością	Ośrodek Promowania i Wspierania Przedsiębiorczości Rolnej, Sandomierz	6 722 265
3. Produkt Lokalny Małopolska – rozwój lokalnej przedsiębiorczości i przetwórstwa w oparciu o partnerską inicjatywę edukacji ekonomicznej mieszkańców oraz regionalny system marketingu produktów z Małopolski	Fundacja Partnerstwo dla Środowiska, Kraków	3 576 610
4. Marka lokalna szansą rozwoju przedsiębiorczości na Szlacheckim Szlaku w województwie lubelskim	Gmina Mełgiew, województwo lubelskie	5 284 955



Mapa nr 4.  
Rozmieszczenie przykładowych projektów z zakresu środków ochrony granic

### 3.1.2 Środki ochrony granic

Alokacja z grantu szwajcarskiego: **32 mln CHF**

Institucja Pośrednicząca: **Władza Wdrażająca Programy Europejskie**

**Przedmiotem wsparcia mogły zostać objęte programy dotyczące następujących działań**

- 1) zwiększenie wydajności i sprawności przejść granicznych w szczególności poprzez działania w zakresie:
  - wyposażenia służb w specjalistyczny sprzęt,
  - modernizacji przejść granicznych na polsko – ukraińskiej granicy państwowej,
  - reagowania kryzysowego,
- 2) wsparcie jednostek celnych oddelegowanych do walki z przestępczością,
- 3) unowocześnienie przejść granicznych w zakresie komputeryzacji, wyposażenia i systemu zarządzania, w tym opracowania i wdrażania cyfrowego systemu komunikacji radiowej.

**O wsparcie mogły ubiegać się następujące Instytucje Realizujące (wnioskodawcy)**

Komenda Główna Policji, Komenda Główna Straży Granicznej, Urząd ds. Cudzoziemców, Wojewoda Lubelski, Wojewoda Podlaski, Wojewoda Podkarpacki, Wojewoda Warmińsko-Mazurski, Ministerstwo Finansów – Departament Służby Celnej.

**Schemat realizacji projektu**

Z uwagi na specyfikę projektów dotyczących bezpieczeństwa narodowego, w ramach danego obszaru tematycznego projekty były wskazywane przez Ministerstwo Spraw Wewnętrznych i Administracji.

W rezultacie dofinansowanie otrzymało 7 projektów.

**Przykłady projektów**

Nazwa projektu	Beneficjent	Kwota dofinansowania (CHF)
1. Budowa filtra epidemiologicznego na terenie obiektu Urzędu ds. Cudzoziemców w Białej Podlaskiej	Urząd do Spraw Cudzoziemców Biała Podlaska	1 955 000
2. Przygotowanie mobilnych grup kontrolnych Służby Celnej do wykonywania zadań szybkiego reagowania i zarządzania kryzysowego	Służba Celna, Warszawa	2 847 755
3. Budowa infrastruktury kolejowego przejścia granicznego w Siemianówce	Wojewoda Podlaski	4 992 638

### 3.2 Środowisko i infrastruktura

Celem tego obszaru jest odbudowa i modernizacja podstawowej infrastruktury środowiskowej oraz poprawa stanu środowiska. Ze środków szwajcarskich finansowane są projekty z zakresu zagospodarowania odpadów niebezpiecznych, transportu publicznego, efektywności energetycznej i bioróżnorodności.

#### 3.2.1 Infrastruktura środowiskowa i poprawa stanu środowiska

Alokacja z grantu szwajcarskiego: **188,9 mln CHF**

Institucja Pośrednicząca: **Władza Wdrażająca Programy Europejskie**

**Przedmiotem wsparcia mogły zostać objęte programy dotyczące następujących działań**

odbudowa, przebudowa i rozbudowa infrastruktury środowiskowej oraz poprawa stanu środowiska – m.in. zarządzanie odpadami stałymi (tworzenie sieci odbioru odpadów niebezpiecznych, redukcja zagrożenia azbestem), wprowadzenie systemów energii odnawialnej, poprawa wydajności energetycznej (modernizacja komunalnych sieci ciepłych w częściach miast, modernizacja centralnych źródeł ciepła i instalacji grzewczych), poprawa publicznych systemów transportowych.

**Koncentracja geograficzna**

Wsparcie w ramach obszaru przeznaczone zostało na projekty realizowane na terenie całego kraju. Niemniej jednak, zgodnie z zapisami Umowy ramowej, **minimum 30 proc. alokacji** na niniejszy obszar tematyczny zostało przeznaczone na projekty realizowane **na obszarach koncentracji geograficznej** tj. w województwach lubelskim, małopolskim, podkarpackim i świętokrzyskim.

**O wsparcie w ramach konkursu mogły ubiegać się następujące Instytucje Realizujące (wnioskodawcy)**

jednostki samorządu terytorialnego, podmioty realizujące zadania związane z Wdrażaniem Krajowego Planu Gospodarki Odpadami, publiczne zakłady opieki zdrowotnej, podmioty zarządzające infrastrukturą kolejową i drogową, podmioty zarządzające drogami, podmioty odpowiedzialne za bezpieczeństwo ruchu drogowego.

**Nabór wniosków**

19 stycznia 2009 r. odbyła się w Warszawie konferencja inauguracyjna, na której ogłoszono oficjalnie otwarcie naboru w ramach priorytetu Środowisko i Infrastruktura. W konkursie wpłynęły 93 wnioski.

W rezultacie dofinansowanie otrzymało 16 projektów.





Mapa nr 5.  
Rozmieszczenie przykładowych projektów z zakresu poprawy infrastruktury i środowiska



Mapa nr 6.  
Rozmieszczenie przykładowych projektów z zakresu bioróżnorodności

### Przykłady projektów

Nazwa projektu	Beneficjent	Kwota dofinansowania (CHF)
1. Pilotażowy system gospodarowania odpadami azbestowymi na terenie województwa lubelskiego wzmocniony sprawnym monitoringiem ilości oraz kontroli ich usuwania i unieszkodliwiania	Samorząd Województwa Lubelskiego/ Urząd Marszałkowski Województwa Lubelskiego w Lublinie	13 215 785
2. Instalacja systemów energii odnawialnej w Gminach: Niepołomice, Wieliczka, Skawina oraz Klaj na budynkach użyteczności publicznej oraz domach prywatnych	miasto i gmina Niepołomice	14 369 355
3. Rozwój systemu publicznego transportu pasażerskiego w aglomeracji warszawskiej poprzez zwiększenie wydajności, niezawodności, i bezpieczeństwa Warszawskiej Kolei Dojazdowej	Warszawska Kolej Dojazdowa sp. z o.o	19 353 841

### 3.2.2 Bioróżnorodność

Alokacja z grantu szwajcarskiego: 9,8 mln CHF

Instytucja Pośrednicząca: **Władza Wdrażająca Programy Europejskie**

**Przedmiotem wsparcia mogły zostać objęte projekty** mające na celu ochronę przyrody i zrównoważone funkcjonowanie ekosystemów na obszarach koncentracji geograficznej z zakresu:

- poprawy spójności obszarów należących do sieci Natura 2000 oraz innych obszarów chronionych,
- inwentaryzacji przyrodniczej oraz monitoringu bioróżnorodności,
- opracowania regionalnych strategii zrównoważonego rozwoju turystyki na obszarach chronionych,
- podnoszenia świadomości i wiedzy nt. wymogów w zakresie ochrony środowiska,
- Konwencji Karpackiej: system współpracy i wdrażanie,
- transgranicznych inicjatyw środowiskowych.

#### Koncentracja geograficzna

Wsparcie przeznaczone jest na projekty realizowane wyłącznie na obszarach koncentracji geograficznej tj. w województwach lubelskim, podkarpackim, świętokrzyskim oraz małopolskim.

#### O wsparcie w ramach konkursu mogły ubiegać się m.in następujące Instytucje Realizujące (wnioskodawcy)

jednostki samorządu terytorialnego, Ministerstwo Środowiska, Główny Inspektorat Ochrony Środowiska oraz wojewódzkie inspektoraty ochrony środowiska.

#### Nabór wniosków

W 2009 r. odbył się nabór wniosków. Wpłynęło 30 projektów. W rezultacie dofinansowanie przyznano 7 projektom.

#### Przykłady projektów

Nazwa projektu	Beneficjent	Kwota dofinansowania (CHF)
1. Ochrona różnorodności gatunkowej cennych przyrodniczo siedlisk na użytkach rolnych na obszarach Natura 2000 w woj. lubelskim	Instytut Uprawy Nawożenia i Gleboznawstwa – Państwowy Instytut Badawczy Puławy	2 424 874
2. Ochrona ostoi karpackiej fauny puszczańskiej – korytarze migracyjne	Stowarzyszenie na Rzecz Rozwoju i Promocji Podkarpacia „Pro Carpathia” Rzeszów	1 421 717



Mapa nr 7.  
Zasięg projektu Krajowego Funduszu Kapitałowego S.A.



Mapa nr 8.  
Zasięg projektu Banku Światowego

### 3.3 Sektor prywatny

Celem tego obszaru jest poprawa dostępu do kapitału dla małych i średnich przedsiębiorstw oraz poprawa otoczenia biznesu, a także zwiększenie konkurencyjności regionów poprzez społeczną odpowiedzialność biznesu.

#### 3.3.1 Poprawa środowiska biznesowego i dostępu do kapitału dla małych i średnich przedsiębiorstw

##### 3.3.1.1 Projekt indywidualny Krajowego Funduszu Kapitałowego S.A. dotyczący wspierania kapitału podwyższonego ryzyka (*venture capital*)

Alokacja z grantu szwajcarskiego: **53 mln CHF**  
Instytucja Realizująca: **Krajowy Fundusz Kapitałowy S.A.**

Celem projektu jest zwiększenie dostępu do zewnętrznych źródeł finansowania inwestycji realizowanych przez małe i średnie przedsiębiorstwa znajdujące się na początkowych etapach rozwoju, co przyczyni się do wzrostu poziomu innowacyjności i tym samym podniesie pozycję konkurencyjną polskich przedsiębiorstw i całej gospodarki.

##### Schemat realizacji projektu

Projekt, wybrany w trybie procedury pozakonkursowej, jest realizowany na dwóch poziomach: I – projekt indywidualny KFK polegający na wspieraniu funduszy kapitału podwyższonego ryzyka inwestujących w MSP oraz II – projekty funduszy kapitału podwyższonego ryzyka (*venture capital*) składane do KFK polegające na wspieraniu małych i średnich przedsiębiorstw.

##### Beneficjenci

- fundusze kapitału podwyższonego ryzyka lub podmioty zarządzające funduszami,
- małe i średnie przedsiębiorstwa o charakterze innowacyjnym znajdujące się na początkowych etapach rozwoju.

##### Zatwierdzenie dofinansowania projektu

13 maja 2009 r. Rada Ministrów Konfederacji Szwajcarskiej zatwierdziła dofinansowanie projektu Krajowego Funduszu Kapitałowego. Projekt jest pierwszym projektem zatwierdzonym przez stronę polską i szwajcarską.

##### Nabór dla funduszy kapitałowych

W 2010 r. Krajowy Fundusz Kapitałowy ogłosił pierwszy z dwóch naborów, skierowanych do funduszy kapitałowych lub podmiotów zarządzających funduszami. Kolejny został uruchomiony w 2011 r. W obu konkursach złożono łącznie 39 ofert.

W sierpniu 2011 r. podpisano umowę wspierającą fundusz inwestycyjny NOMAD.

W kwietniu 2012 r. podpisano umowę, w wyniku której powstanie fundusz inwestycyjny ADIUVO.

Oba fundusze przeznaczą na inwestycje środki pochodzące z programu.

##### Koncentracja geograficzna

Projekt Krajowego Funduszu Kapitałowego jest realizowany w całej Polsce, ale planuje się, że minimum 30 proc. wszystkich środków zostanie przekazane na inwestycje dla MSP realizowane w województwach: lubelskim, małopolskim, podkarpackim, świętokrzyskim.

#### 3.3.1.2 Projekt indywidualny dotyczący wspierania zdolności instytucjonalnych i prawnych na poziomie krajowym, w zakresie sprawozdawczości finansowej i audytu w sektorze prywatnym

Alokacja z grantu szwajcarskiego: **10 mln CHF**  
Instytucja Realizująca: **Bank Światowy**

Projekt zakłada wsparcie dla księgowych, biegłych rewidentów oraz ich organizacji zawodowych, jak również właściwych organów administracji publicznej, zajmujących się rachunkowością sektora prywatnego.

Uzasadnieniem dla realizacji tego przedsięwzięcia są duże wyzwania, przed jakimi stanął sektor sprawozdawczości i rewizji finansowej w Polsce. Do nich zaliczyć trzeba m.in.:

- konieczność sprostania wymogom Dyrektywy 2006/43/WE (w tym wdrożenie systemu nadzoru publicznego nad działalnością biegłych rewidentów),
- rozszerzające się znaczenie oraz zakres zastosowania Międzynarodowych Standardów Sprawozdawczości Finansowej (MSSF).

##### Działania w ramach projektu obejmują m.in.

- wdrożenie systemu nadzoru publicznego nad biegłymi rewidentami,
- pomoc w modyfikacji systemu zapewnienia jakości badania sprawozdań finansowych,
- poprawę relacji pomiędzy rachunkowością a podatkami,
- budowanie zdolności instytucjonalnych w obszarze sprawozdawczości finansowej – szkolenia z MSSF dla księgowych, biegłych rewidentów oraz przedstawicieli administracji publicznej,
- doskonalenie ram regulacyjnych rachunkowości,
- kursy angielskiego dla ekspertów w dziedzinie rachunkowości zwiększające m.in. możliwość udziału przedstawicieli Polski w pracach organizacji międzynarodowych zaangażowanych w tworzenie prawa bilansowego,
- wdrożenie Międzynarodowych Standardów Rewizji Finansowej,
- wsparcie ciągłego doskonalenia zawodowego osób zajmujących się rachunkowością.

##### Beneficjenci

- księgowi, biegli rewidenty oraz ich organizacje zawodowe,
- organy administracji publicznej tworzące prawo bilansowe, oraz stosujące je w kontaktach z podmiotami prywatnymi,
- firmy zobowiązane do stosowania przepisów prawa bilansowego.

Projekt został wskazany w ramach procedury pozakonkursowej.



Mapa nr 9.  
Zasięg projektu Zwiększenie konkurencyjności regionów poprzez społeczną odpowiedzialność biznesu



Mapa nr 10.  
Rozmieszczenie przykładowych projektów z zakresu promocji zdrowego trybu życia

### 3.3.2 Rozwój sektora prywatnego i promocja eksportu MŚP

#### 3.3.2.1 Zwiększenie konkurencyjności regionów poprzez społeczną odpowiedzialność biznesu

Alokacja z grantu szwajcarskiego: **4,87 mln CHF**  
Instytucja Realizująca: **Polska Agencja Rozwoju Przedsiębiorczości**

Celem projektu jest upowszechnienie idei społecznej odpowiedzialności biznesu (CSR) wśród przedstawicieli małych i średnich przedsiębiorstw (MŚP), Urzędów Marszałkowskich oraz Centrów Obsługi Inwestora i Eksportera (COIE) w celu promocji przedsiębiorców społecznie odpowiedzialnych w działaniach samorządów skierowanych na rozwój przedsiębiorczości i inwestycji. Projekt ma również zachęcić do wdrażania idei CSR dzięki realizacji pilotażowych projektów przez MŚP.

Projekt ma zasięg ogólnopolski i składał się będzie z następujących 3 Komponentów:

Komponent 1 – budowa kompetencji przedstawicieli regionów (Urzędów Marszałkowskich i Centrów Obsługi Inwestora i Eksportera) oraz MŚP w dziedzinie CSR poprzez działania edukacyjne i informacyjno-promocyjne dotyczące koncepcji społecznej odpowiedzialności biznesu.

Komponent 2 – pomoc we wdrażaniu rozwiązań CSR poprzez dofinansowanie pilotażowych projektów MŚP. W ramach Komponentu zaplanowano organizację konkursu dla MŚP, w którym przedsiębiorcy będą mogli ubiegać się o dofinansowanie projektów polegających na wdrożeniu działań CSR powiązanych z bieżącą działalnością przedsiębiorstwa, wpisujących się w co najmniej jeden z następujących obszarów CSR: środowisko, relacje z pracownikami firmy, zaangażowanie społeczne.

Komponent 3 – upowszechnienie dobrych praktyk i działania komunikacyjne na temat rezultatów projektu.

#### Beneficjenci

Centra Obsługi Inwestorów i Eksporterów, instytucje o charakterze niekomercyjnym (non-profit) zajmujące się wspieraniem biznesu i handlu oraz MŚP.

Projekt został wskazany w ramach procedury pozakonkursowej.

### 3.4 Rozwój społeczny i zasobów ludzkich

Ten obszar koncentruje się na wzmocnieniu potencjału naukowego poprzez finansowanie badań naukowych i stypendiów. Ponadto promowana będzie profilaktyka zdrowotna oraz poprawa poziomu usług opieki zdrowotnej.

#### 3.4.1 Ochrona zdrowia

##### 3.4.1.1 Promocja zdrowego trybu życia oraz zapobieganie chorobom zakaźnym na poziomie krajowym i na obszarach koncentracji geograficznej

Alokacja z grantu szwajcarskiego: **17 mln CHF**  
Instytucja Pośrednicząca: **Biuro ds. Zagranicznych Programów Pomocy w Ochronie Zdrowia**

Celem tego obszaru tematycznego jest:

- **Zapobieganie nadwadze i otyłości oraz chorobom przewlekłym poprzez edukację w zakresie żywienia i aktywności fizycznej społeczeństwa.** Potencjalni beneficjenci: Instytut Żywności i Żywienia w Warszawie, Główny Inspektorat Sanitarny, Instytut „Pomnik-Centrum Zdrowia Dziecka”,
- **Edukacja, promocja i profilaktyka w kierunku zdrowia jamy ustnej skierowana do dzieci przedszkolnych, ich rodziców, opiekunów i wychowawców.** Realizacja projektu ma miejsce w partnerstwie dziesięciu uniwersytetów medycznych w Polsce, na czele z Uniwersytetem Medycznym im. Karola Marcinkowskiego w Poznaniu,
- **Zapobieganie zakażeniom HCV.** Potencjalni beneficjenci m.in.: Narodowy Instytut Zdrowia Publicznego – Państwowy Zakład Higieny – instytucja wiodąca, Główny Inspektorat Sanitarny, Instytut Psychiatrii i Neurologii, Collegium Medicum w Bydgoszczy,
- **Przeciwdziałanie uzależnieniu od alkoholu, tytoniu i innych środków psychoaktywnych.** Potencjalni beneficjenci m.in.: Główny Inspektorat Sanitarny, Instytut Medycyny Wsi, Państwowa Agencja Rozwiązywania Problemów Alkoholowych.

Ze względu na specyficzny charakter sektora objętego wsparciem zastosowano procedurę pozakonkursowego naboru propozycji programów. Dofinansowanie przyznano 4 projektom.

#### Przykłady projektów

Nazwa projektu	Beneficjent	Kwota dofinansowania (CHF)
1. Zapobieganie nadwadze i otyłości oraz chorobom przewlekłym poprzez edukację społeczeństwa w zakresie żywienia i aktywności fizycznej	Instytut Żywności i Żywienia im. prof.dr med. Aleksandra Szczygła Warszawa	4 500 000
2. Profilaktyczny program w zakresie przeciwdziałania uzależnieniu od alkoholu, tytoniu i innych środków psychoaktywnych	Główny Inspektorat Sanitarny Warszawa	3 438 691



Mapa nr 11.  
Rozmieszczenie przykładowych projektów z zakresu poprawy opieki społecznej



Mapa nr 12.  
Rozmieszczenie przykładowych instytucji beneficjentów Funduszu Stypendialnego

### 3.4.1.2 Poprawa poziomu usług opieki społecznej

Alokacja z grantu szwajcarskiego: **21,9 mln CHF**

Instytucja Pośrednicząca: **Biuro ds. Zagranicznych Programów Pomocy w Ochronie Zdrowia**

W ramach tego tematu realizowane będą programy mające na celu **wspieranie domów pomocy społecznej i/lub placówek opiekuńczo-wychowawczych** oraz ich personelu. Ze względu na osoby mieszkające w domach pomocy społecznej, wsparciem mogą zostać objęte instytucje całodobowe dla: osób w podeszłym wieku, osób przewlekle somatycznie chorych, osób przewlekle psychicznie chorych, dorosłych niepełnosprawnych intelektualnie, dzieci i młodzieży niepełnosprawnych intelektualnie, osób niepełnosprawnych fizycznie. Celem jest pozytywny wpływ na polepszenie się warunków życia mieszkańców, a także jakości dostarczanych im usług oraz warunków pracy personelu domów pomocy społecznej i/lub placówek opiekuńczo-wychowawczych.

#### Beneficjenci programów

Instytucje publiczne lub non-profit prowadzące domy pomocy społecznej i/lub placówki opiekuńczo-wychowawcze.

#### Koncentracja geograficzna

Wsparcie zostanie przeznaczone w całości na programy realizowane **na obszarach koncentracji geograficznej**. W każdym z województw na obszarze tzw. koncentracji geograficznej realizowany będzie przynajmniej jeden program na poziomie regionalnym.

Każdy z programów w czterech regionach składa się z trzech komponentów:

Komponent 1 – poprawa infrastruktury domów pomocy społecznej i/lub placówek opiekuńczo-wychowawczych poprzez realizację programów naprawczych, w tym inwestycji i/lub przebudowy/rozbudowy/modernizacji, także zadań związanych z zakupem niezbędnego wyposażenia i sprzętu i/lub ich renowacji.

Komponent 2 – podnoszenie kwalifikacji personelu domów pomocy społecznej i/lub placówek opiekuńczo-wychowawczych, głównie pracującego bezpośrednio z ich mieszkańcami.

Komponent 3 – poprawa jakości usług pielęgniarstwa dla mieszkańców domów pomocy społecznej, obejmujący wspieranie kwalifikacji zawodowych pielęgniarek/pielęgniarzy pracujących w domach pomocy społecznej, wyposażenie domów pomocy społecznej w sprzęt niezbędny dla pielęgniarek/pielęgniarzy do świadczenia usług.

Dofinansowanie przyznano 4 projektom.

#### Przykłady projektów

Nazwa projektu	Beneficjent	Kwota dofinansowania (CHF)
1. Poprawa jakości usług świadczonych w domach pomocy społecznej i placówkach opiekuńczo-wychowawczych	Regionalny Ośrodek Polityki Społecznej w Lublinie	5 171 509
2. Podniesienie jakości usług świadczonych w Jednostkach Organizacyjnych Pomocy Społecznej w celu wzmocnienia podmiotowości i aktywności życiowej podopiecznych	Wojewoda Świętokrzyski	5 962 399

### 3.4.2 Rozwój zasobów ludzkich

#### 3.4.2.1 Fundusz Stypendialny

Alokacja z grantu szwajcarskiego: **12 mln CHF**

Instytucja Pośrednicząca: **CRUS – Konferencja Rektorów Uniwersytetów Szwajcarskich**

Fundusz Stypendialny jest realizowany w ramach *Programu wymiany naukowej między Szwajcarią a nowymi państwami członkowskimi Unii Europejskiej na lata 2009 – 2016 Sciex-NMSch*. Program Sciex-NMSch ma zapewnić finansowanie projektów naukowo-badawczych we wszystkich dyscyplinach i dziedzinach naukowych, w których dwaj pracownicy naukowcy lub dwa wydziały (Szwajcarii i nowego państwa członkowskiego UE) chcą współpracować oraz posiadają niezbędną wiedzę specjalistyczną i wykwalifikowane zasoby ludzkie.

W ramach Funduszu Stypendialnego można uzyskać dofinansowanie dla następujących projektów:

- pobyty stypendialne doktorantów i młodszych pracowników naukowych (z tytułem doktora), w celu prowadzenia badań naukowych w instytucjach badawczych Szwajcarii,
- wizyty samodzielnych pracowników naukowych z Polski lub Szwajcarii w celu przygotowania projektów badawczych lub w związku z ich realizacją.

#### Beneficjenci

pracownicy naukowcy z uznanych instytucji badawczych i szkolnictwa wyższego w nowych państwach członkowskich UE, w tym z Polski.

#### Nabory

W dotychczas przeprowadzonych 5 naborach (włączając pilotażowy) złożono 272 wnioski, z czego dofinansowanie na kwotę 8,24 mln CHF otrzymało 96 projektów. Kolejne nabory odbędą się w 2012 oraz 2013 r.

#### Przykłady projektów

Nazwa projektu	Beneficjent / partner ze Szwajcarii	Kwota dofinansowania (CHF)
1. Wpływ procesów przetwarzania na bioaktywne komponenty granatów	Instytut Rozrodu Zwierząt i Badań Żywności PAN w Olsztynie/ University of Applied Sciences Valais (HES-SOVALAIS), SION	196 800
2. EUPRES-Prezydencja w Unii Europejskiej po Traktacie Lizbońskim – w kierunku supranacjonalizacji Rady	Uniwersytet Opolski/ ETH Zurich	92 900



Mapa nr 13.  
Rozmieszczenie beneficjentów Polsko-Szwajcarskiego Programu Badawczego



Mapa nr 14.  
Rozmieszczenie przykładowych projektów z zakresu Grantu Blokowego

### 3.4.2.2 Polsko-Szwajcarski Program Badawczy

Alokacja z grantu szwajcarskiego: **30,2 mln CHF**  
Instytucja Realizująca: **Ośrodek Przetwarzania Informacji**

Celem Polsko-Szwajcarskiego Programu Badawczego (PSPB) jest przyczynienie się do rozwoju gospodarki opartej na wiedzy, poprzez podniesienie poziomu wiedzy oraz w szczególności poprzez badania, know-how i transfer technologii. PSPB finansuje wspólne polsko-szwajcarskie projekty badawcze.

#### Obszary badawcze objęte wsparciem

- ICT (Information and Communication Technology),
- energia – odnawialne źródła energii,
- nanotechnologie,
- zdrowie,
- środowisko.

#### Beneficjenci programów

uczelnie publiczne i niepubliczne, jednostki badawczo-rozwojowe, placówki naukowe Polskiej Akademii Nauk, organizacje pozarządowe prowadzące działalność naukową, inne podmioty prowadzące działalność w zakresie badań i rozwoju.

#### Nabór wniosków

W dniach 1 kwietnia - 30 lipca 2010 r. miał miejsce nabór na wspólne projekty badawcze w ramach Polsko-Szwajcarskiego Programu Badawczego. Wpłynęło 239 projektów.

W rezultacie dofinansowanie przyznano 31 projektom.

#### Przykłady projektów

Nazwa projektu	Beneficjent / partner ze Szwajcarii	Kwota dofinansowania (CHF)
1. Przewlekła infekcja wirusowa w astmie: udział układu immunologicznego i lipidowej ścieżki sygnałów	Uniwersytet Jagielloński - Collegium Medium oraz Institute of Allergy and Asthma Research (SIAF)	1 937 896
2. Innowacyjne systemy monitoringu w strategii zrównoważonego rozwoju infrastruktury budowlanej	Politechnika Łódzka oraz Empa, Swiss Federal Laboratories for Materials Science and Technology	1 520 809
3. Nowe nanokompozytowe materiały filtracyjne do adsorpcyjnego oczyszczania wody	Politechnika Warszawska oraz Empa, Materials Science and Technology,	1 170 000

## 3.5 Alokacje specjalne

### 3.5.1 Grant Blokowy dla Organizacji Pozarządowych i Polsko-Szwajcarskich Regionalnych Projektów Partnerskich

Alokacja z grantu szwajcarskiego: **28,1 mln CHF**  
Operator: **ECORYS Polska Sp. z o.o. działająca wraz ze Stowarzyszeniem Gmin Rzeczypospolitej Polskiej Euroregion „Bałtyk”**

Grant Blokowy dla Organizacji Pozarządowych i Polsko-Szwajcarskich Regionalnych Projektów Partnerskich realizowany jest w ramach dwóch obszarów :

- **Fundusz dla Organizacji Pozarządowych.** Podstawowym celem Funduszu dla Organizacji Pozarządowych jest wsparcie rozwoju społeczeństwa obywatelskiego w Polsce. Wsparcie w ramach Funduszu udzielane jest na działania organizacji pozarządowych ukierunkowane na zwiększenie aktywnego udziału obywateli w życiu publicznym.
- **Fundusz Partnerski.** Rolą Funduszu Partnerskiego jest promowanie i wzmacnianie partnerstw pomiędzy polskimi a szwajcarskimi władzami lokalnymi i regionalnymi lub instytucjami i partnerami społecznymi oraz tworzenie i wzmacnianie sieci współpracy polskich i szwajcarskich władz lokalnych i regionalnych, instytucji i partnerów społecznych z polskimi organizacjami pozarządowymi w celu zwiększenia ich roli w procesie podejmowania decyzji dla regionu lub podregionu.

#### Nabory

W ramach Funduszu dla Organizacji Pozarządowych odbyły się dwa nabory na projekty DUŻE (dofinansowanie projektu do 250 000 CHF); jeden nabór na projekty MAŁE (dofinansowanie projektu od 10 000 CHF do 60 000 CHF). Kolejny nabór na projekty MAŁE jest w toku. Dotychczas przyznano dofinansowanie łącznie dla 67 projektów.

W latach 2012 i 2013 będą miały miejsce jeszcze dwa nabory: na projekty DUŻE i projekty MAŁE.

W ramach Funduszu Partnerskiego odbył się jeden nabór zakończony 30 listopada 2011 r. Przyznano dofinansowanie dla 10 projektów. Drugi nabór rozpocznie się w II kwartale 2012 r. i potrwa ok. 6 miesięcy.

#### Przykłady projektów

Nazwa projektu	Beneficjent	Kwota dofinansowania (CHF)
1. Sterowanie przemysłem spotkań w Krakowie: ocena i monitorowanie wpływu ekonomicznego przemysłu spotkań na gospodarkę Krakowa przy wykorzystaniu dobrych praktyk ze Szwajcarii	Gmina Miejska Krajów – Urząd Miasta Krakowa; Partnerzy: University of Applied Sciences of Western Switzerland Valais, Fundacja Uniwersytetu Ekonomicznego w Krakowie, Krakowskie Biuro Festiwalowe	712 623
2. Sieć 118	Stowarzyszenie „Więcej Demokracji”, Wrocław	83 000
3. Obywatele decydują	Instytut Spraw Obywatelskich, Łódź	446 768
4. Świadomy wolontariat rozwija społeczeństwo oraz organizację	Federacja Polskich Banków Żywności, Warszawa	567 153

# 04

## Przykładowe projekty

### 3.5.2 Fundusz na Przygotowanie Projektów

Alokacja z grantu szwajcarskiego: **0,996 mln CHF**

Inytucja Pośrednicząca: **Ministerstwo Rozwoju Regionalnego**

Składając Zarys Projektu wnioskodawca mógł się ubiegać o środki z Funduszu na Przygotowanie Projektu. Fundusz ten zapewniał wsparcie finansowe procesu przygotowania Kompletnych Propozycji Projektów (np. studiów wykonalności, oceny oddziaływania na środowisko itd.).

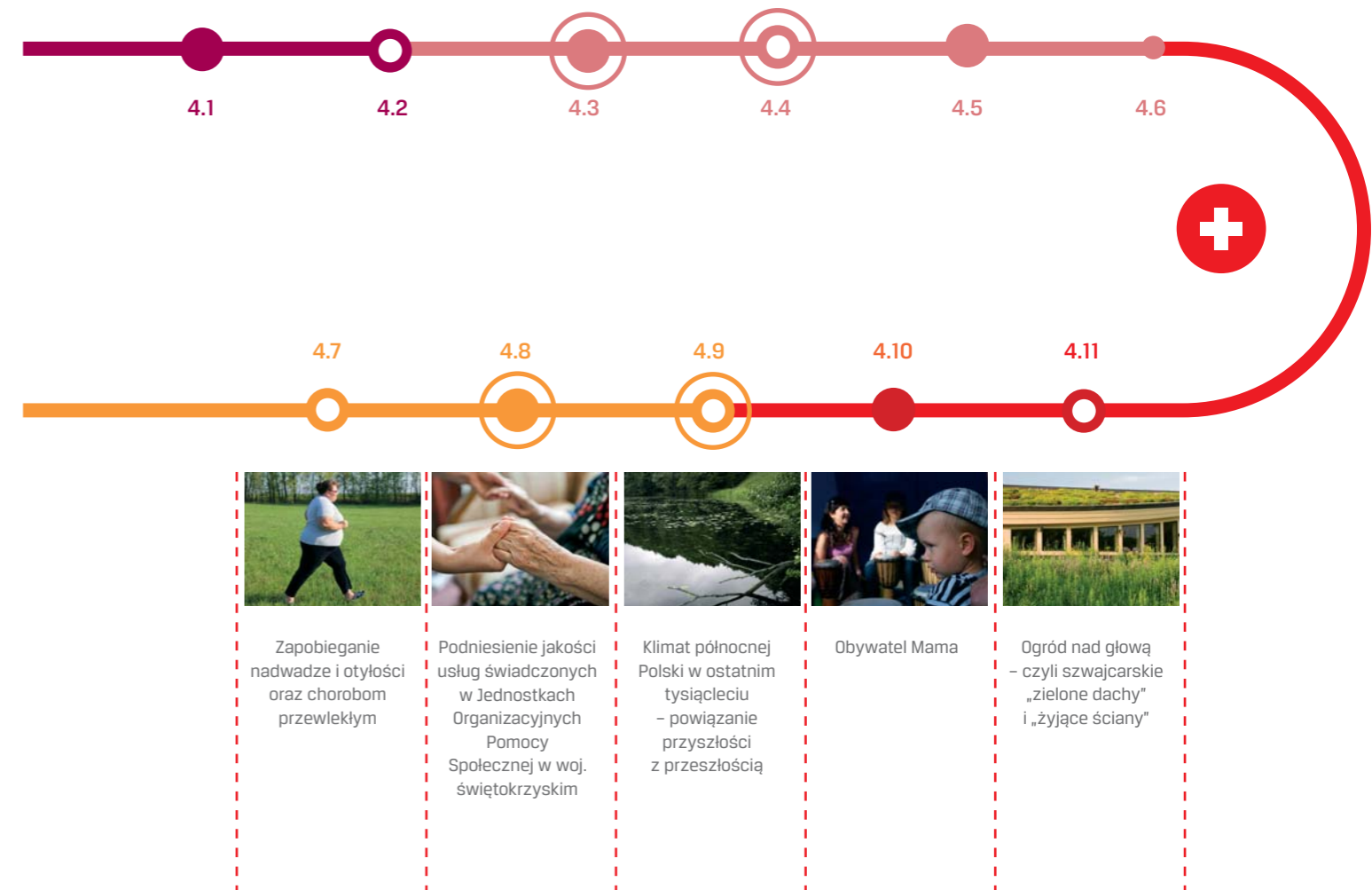
W ramach Funduszu zrealizowano 36 projektów.

### 3.5.3 Fundusz Pomocy Technicznej

Alokacja z grantu szwajcarskiego: **7,5 mln CHF**

Inytucja Pośrednicząca: **Ministerstwo Rozwoju Regionalnego**

Wsparciu administracji publicznej oraz innych podmiotów w wykonywaniu zadań koordynacji i nadzoru wdrażania funduszu szwajcarskiego w Polsce służy Fundusz Pomocy Technicznej. W jego ramach dofinansowane są zadania związane z zarządzaniem, wdrażaniem, monitorowaniem, kontrolą i audytem projektów oraz działania informacyjno-promocyjne.





#### 4.1 Projekt: Produkt Lokalny Małopolska – rozwój lokalnej przedsiębiorczości i przetwórstwa

Beneficjent: **Fundacja Partnerstwo dla Środowiska**  
 Województwo: **małopolskie**  
 Kwota dofinansowania: **3,57 mln CHF**

Celem projektu jest propagowanie lokalnej przedsiębiorczości i przetwórstwa produktów rolnych jako sposobu na przyspieszenie rozwoju słabo rozwiniętych obszarów wiejskich w Małopolsce. W ramach przedsięwzięcia ma zostać wypracowany Model Produktu Lokalnego Małopolska, który będzie instrumentem dla zwiększania podaży i popytu jakościowych produktów lokalnych. Tworzony model będzie się składał z kilku etapów, na każdym z nich zaangażowani będą rolnicy, producenci, miejscowi interesariusze. W pierwszej kolejności zostaną zidentyfikowane lokalne produkty związane z konkretnymi obszarami. Następnie opracowany zostanie Kodeks Postępowania, który będzie określał zasady zaliczania produktów do danej marki lokalnej. W dalszej kolejności powstanie zintegrowany system promocji, marketingu i sprzedaży, którym zajmie się Centrum Marki Lokalnej działające przy Fundacji Partnerstwo dla Środowiska. Ostatni etap zakłada inwestycję wypracowanych przychodów w rozwój regionów pochodzenia produktów lokalnych.

Model zostanie wdrożony w regionie Lanckorona, czyli w gminach: Lanckorona, Stryszów, Kalwaria Zebrzydowska i Mucharz, gdzie powstanie też Inkubator Kuchenny, w którym lokalni rolnicy i przedsiębiorcy będą mogli wytwarzać wysokiej jakości produkty lokalne.

Partnerem projektu jest Réseau Echange Développement Durable, który będzie dostarczał wiedzy eksperckiej oraz doświadczeń z funkcjonujących systemów produkcji, dystrybucji i sprzedaży produktów lokalnych w Szwajcarii.

Realizacja projektu przyczyni się do wsparcia rozwoju obszarów wiejskich, poprzez umożliwienie rolnikom zarobkowania w ich własnych regionach, a także pozwoli na różnicowanie działalności rolniczej i będzie zapobiegać wyludnianiu się terenów wiejskich.

[www.produktlokalny.pl](http://www.produktlokalny.pl)



#### 4.2 Projekt: Budowa filtra epidemiologicznego na terenie obiektu Urzędu ds. Cudzoziemców w Białej Podlaskiej

Beneficjent: **Urząd ds. Cudzoziemców w Białej Podlaskiej**  
 Województwo: **lubelskie**  
 Kwota dofinansowania: **1,7 mln CHF**

Projekt wspiera realizację jednego z celów Szwajcarsko-Polskiego Programu Współpracy, polegającego na zwiększeniu ochrony wschodnich granic UE. W wyniku jego wdrażania zostanie zbudowany i wyposażony obiekt ambulatoryjny, usytuowany na terenie Urzędu do Spraw Cudzoziemców w Białej Podlaskiej.

Inwestycja ta ma szczególne znaczenie ze względu na fakt, iż znacząca większość osób ubiegających się o nadanie statusu uchodźcy przekracza wschodnią granicę Polski, a przy staraniu się o uzyskanie tego statusu na terenie UE konieczna jest weryfikacja medyczna.

Obecnie jedyny tego typu punkt kontroli medycznej cudzoziemców znajduje się w pobliżu Warszawy. Podróż do stolicy może potrwać nawet kilka dni, co w przypadku osób cierpiących na chorobę zakaźną (np. gruźlicę), stanowi zagrożenie dla osób zdrowych.

Wybudowany obiekt usprawni i unowocześni system kontroli medycznej cudzoziemców. Nastąpi to w szczególności poprzez uruchomienie punktu poboru badań laboratoryjnych, poradni dziecięcej oraz wydzielenie obszaru izolacyjnego dla osób podejrzanych o aktywne postacie chorób zakaźnych. Na miejscu będzie też możliwość wykonywania badań RTG bez konieczności korzystania z usług szpitali publicznych.

Realizacja projektu będzie też miała wpływ na kwestie społeczne. Wyeliminowanie potencjalnego ryzyka epidemiologicznego na tak wczesnym etapie z pewnością zapobiegnie przedostaniu się niebezpiecznych wirusów i bakterii w głąb kraju. Co więcej, tak nowoczesny i dobrze wyposażony ośrodek może przyczynić się do bardziej przychylnego nastawienia społeczności lokalnej do cudzoziemców.

[www.udsc.gov.pl](http://www.udsc.gov.pl)





#### 4.3 Projekt: *Pilotażowy system gospodarowania odpadami azbestowymi na terenie województwa lubelskiego*

**Beneficjent:** **Urząd Marszałkowski Województwa Lubelskiego**  
**Województwo:** **lubelskie**  
**Kwota dofinansowania:** **13,2 mln CHF**

Województwo lubelskie – z ponad dwoma milionami mieszkańców – znajduje się na drugim miejscu w kraju pod względem ilości nagromadzonych wyrobów azbestowych. Mimo, iż w przeszłości azbest był powszechnie wykorzystywany w budownictwie, dziś jego negatywny wpływ na zdrowie ludzkie jest już powszechnie znany. Poza tym do uporania się z problemem azbestu zobowiązuje nas Unia Europejska.

Inwentaryzacja wyrobów azbestowych w 2009 roku wykazała, że na terenie województwa lubelskiego było nagromadzonych ok. 800 tys. ton. Od 2000 roku usunięto ok. 50 tys. ton tych wyrobów. Wolne tempo usuwania wyrobów azbestowych nie jest jednak jedynym problemem. Często mieszkańcy samodzielnie usuwają azbest i składują go w miejscach niedozwolonych albo na terenie swoich posesji. Jak widać, w dalszym ciągu brak jest wystarczającej świadomości o szkodliwości składowanego w ten sposób azbestu.

W celu ochrony mieszkańców przed negatywnym oddziaływaniem azbestu, ze środków szwajcarskich ma powstać system usuwania, neutralizacji i monitorowania produktów zawierających azbest. W tym celu zostaną otwarte jedno regionalne biuro i trzy lokalne, które będą odpowiedzialne za identyfikację materiałów azbestowych i ich właściwą neutralizację.

Druga grupa działań projektowych będzie dotyczyć demontażu, transportu i unieszkodliwiania odpadów azbestowych. Planuje się eliminację ok. 6600 pokryć dachowych, zawierających azbest. Zlikwidowany też będzie azbest składowany na nielegalnych wysypiskach.

Ważnym elementem projektu będzie też kampania edukacyjno-informacyjna. Jej celem będzie podniesienie świadomości mieszkańców w zakresie bezpiecznego obchodzenia się z materiałami zawierającymi azbest.

[www.lubelskie.pl](http://www.lubelskie.pl)



#### 4.4 Projekt: *Program zwiększenia wykorzystania odnawialnych źródeł energii w Powiecie Suskim*

**Beneficjent:** **Powiat Suski**  
**Województwo:** **małopolskie**  
**Kwota dofinansowania:** **4,8 mln CHF**

Graniczący ze Słowacją Powiat Suski to rejon niezwykle cenny pod względem przyrodniczym. Znajduje się tu wiele różnorodnych gatunków flory i fauny, które są chronione m.in. przez pięć obszarów Natura 2000, Babiogórski Park Narodowy, czy rezerwat im. Zenona Klemensiewicza. Na terenie powiatu przebiegają liczne szlaki turystyczne, w tym Główny Szlak Beskidzki. Ochrona środowiska nabiera tu więc szczególnego znaczenia. Nic więc dziwnego, iż władze powiatu dostrzegły potrzebę ochrony środowiska w tym rejonie, zwłaszcza, iż rejon górski ze względu na specyfikę ukształtowania terenu sprzyja kumulowaniu się zanieczyszczeń.

Dzięki funduszom ze Szwajcarii mieszkańcy powiatu będą mieli możliwość zainstalowania w swoich domach kolektorów słonecznych. Planuje się ich montaż w przypadku ponad 2300 budynków. Dodatkowo „solary” zostaną zamontowane w regionalnym szpitalu w Suchej Beskidzkiej.

Inwestycja ma na celu poprawę jakości powietrza atmosferycznego poprzez redukcję emisji zanieczyszczeń oraz wzrost wykorzystywania odnawialnych źródeł energii. Objęcie projektem gospodarstw domowych ma szczególne znaczenie z uwagi na fakt, iż to właśnie one mają istotny udział w emisji zanieczyszczeń w okolicy. W Powiecie Suskim brak jest bowiem znaczących obiektów przemysłowych, które zanieczyszczałyby środowisko.

Poza wymiarem ekologicznym, przedsięwzięcie przyniesie znaczne oszczędności finansowe. Mieszkańcy, którzy zainstalują systemy solarne, będą mieli szansę przez kilka miesięcy w roku korzystać z ciepłej wody za darmo. To – w kontekście stale rosnących cen energii – oznacza bardzo dużą korzyść dla budżetów rodzinnych.

[www.powiatsuski.pl](http://www.powiatsuski.pl)







## 4.5 Projekt: Zakup czterech spalinowych zespołów trakcyjnych do obsługi kolejowego odcinka Malbork-Grudziądz

**Beneficjent:** Urząd Marszałkowski Województwa Pomorskiego  
**Województwo:** pomorskie  
**Kwota dofinansowania:** 8,9 mln CHF

W najbliższych latach konieczne będzie usprawnienie regionalnych połączeń kolejowych. Choć nie należą one do sieci połączeń krajowych czy transeuropejskich, pełnią ważną rolę w integracji słabo skomunikowanych obszarów z większymi ośrodkami miejskimi w województwie. Ze środków szwajcarskich zostanie sfinansowany zakup czterech nowoczesnych spalinowych zespołów trakcyjnych, które będą kursować na linii Toruń Wschodni – Malbork.

Do najważniejszych zalet planowych do zakupu pojazdów należą m.in.: ekonomiczny spalinowy silnik nowej generacji o niskim zużyciu paliwa, zastosowanie nowoczesnego zawieszenia pojazdów, klimatyzacja i monitoring wnętrza pojazdu. Nowe pociągi mają również przynieść konkretne oszczędności finansowe w wysokości 20-40%. Wynika to z tańszych kosztów uruchomienia tych pociągów niż w przypadku klasycznych składów (lokomotywa + wagon).

Użytkownikami projektu będą nie tylko pasażerowie korzystający z regionalnych przewozów kolejowych, ale również mieszkańcy miasteczek i wsi dojeżdżający do pracy i szkół. Z nowej inwestycji ma skorzystać ok. pół miliona pasażerów rocznie oraz ok. 125 tys. mieszkańców miejscowości położonych wzdłuż linii kolejowej. Dzięki usprawnieniu oferty kolejowej odczują oni mniejsze zatłoczenie na drogach oraz zmniejszenie emisji zanieczyszczeń i hałasu.

Nowe pociągi będą nie tylko bardziej komfortowe, ale i bezpieczniejsze, nie mówiąc o tym, iż będą bardziej przyjazne środowisku naturalnemu. Bardzo ważne jest również to, iż pociągi będą przystosowane do przewozu osób niepełnosprawnych dzięki m.in. obniżonej podłodze, miejscu dla pasażerów na wózkach inwalidzkich, toalecie dla osób niepełnosprawnych.

Projekt pozwoli na uatrakcyjnienie oferty przewozowej w ramach regionalnych przewozów kolejowych. Planowane są dalsze usprawnienia regionalnego systemu transportu w województwie pomorskim, jak np. modernizacja linii kolejowych i dworców, integracja taryfowa wśród różnych przewoźników, a także większa kompatybilność transportu kolejowego i drogowego.

[www.urzad.pomorskie.eu/pl](http://www.urzad.pomorskie.eu/pl)



## 4.6 Projekt: Tarliska Górnej Raby

**Beneficjent:** Stowarzyszenie „Ab Ovo”  
**Województwo:** małopolskie  
**Kwota dofinansowania:** 1,2 mln CHF

Niegdyś sądzono, iż rzeki można bardziej kontrolować poprzez ich sztuczne regulacje. Miało to zapobiegać m.in. powodziom. Nie brano jednak pod uwagę, iż rzeka to żywy organizm i regulacja rzek może doprowadzić do zniszczenia całych ekosystemów. Uregulowanie rzeki Raby w latach 60 i 70-tych doprowadziło do ogromnych zmian. Wiele gatunków ryb w Raby już wyginęło lub egzystuje na granicy wyginięcia. Na sporym odcinku Raba płynie teraz w sztucznie wyprostowanym korycie. Stworzono też system zapór i murów ochronnych.

Wspierany przez Szwajcarię projekt ma na celu renaturyzację dwóch odcinków rzeki Raby między miejscowościami Lubień i Stróża oraz między dopływami Krzczonówka i Trzebuńka.

W efekcie niepotrzebne tamy i inne konstrukcje zostaną usunięte - nie tylko w samej rzece Raby, ale także w jej dopływach. Łąki w korycie rzeki zostaną objęte szczególną ochroną, aby mogły służyć jako naturalny obszar zalania w przypadku powodzi. Działania te powinny doprowadzić pośrednio do obniżenia temperatury wody tak, aby ryby, które pierwotnie tu występowały, mogły odbudować swoje populacje.

Całość zamierzenia jest innowacyjna na terenie Polski, chociaż ma pierwowzory w Unii Europejskiej. Projekt przewiduje też organizację serii szkoleń z zakresu utrzymania rzek, zabudowy biologicznej dolin rzecznych, geomorfologii stosowanej, gospodarki przestrzennej i naturalnej retencji dolinowej jako profilaktyki przeciwpowodziowej.

[www.tarliskagornejraby.pl](http://www.tarliskagornejraby.pl)





#### 4.7 Projekt: Zapobieganie nadwadze i otyłości oraz chorobom przewlekłym

Beneficjent: **Instytut Żywności i Żywienia im. prof. dr med. Aleksandra Szczygła**

Województwo: **mazowieckie**

Kwota dofinansowania: **4,5 mln CHF**

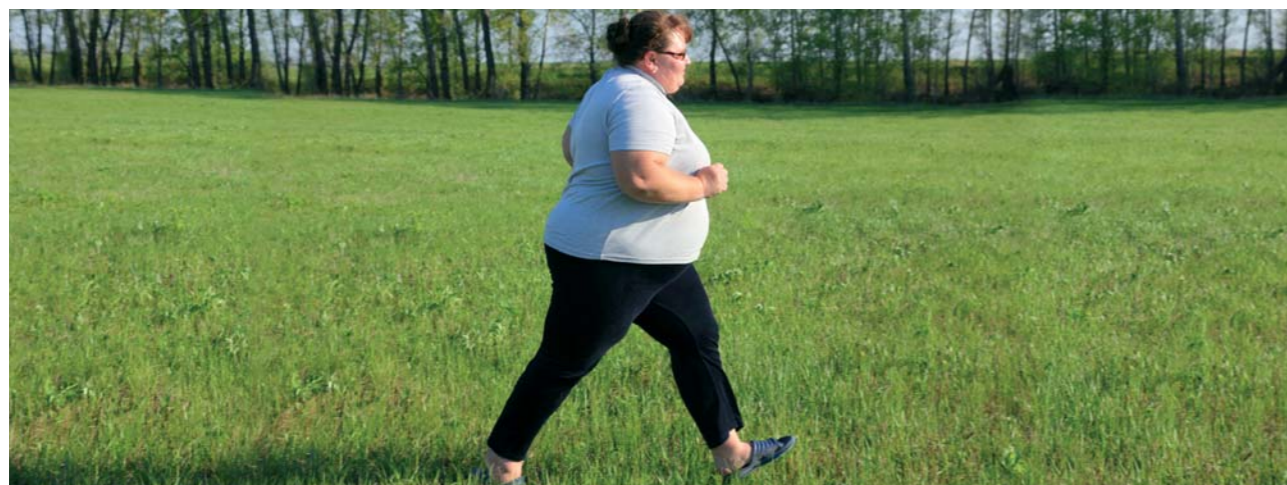
Celem projektu jest promocja zdrowego stylu życia, w tym zapobieganie nadwadze i otyłości oraz związanych z nimi chorób, poprzez edukację społeczeństwa w zakresie żywienia i aktywności fizycznej. Projekt będzie realizowany na terenie całego kraju i zostanie skierowany do najbardziej wrażliwych grup ludności. Adresatami będą także producenci żywności.

Jeden z komponentów projektu będzie skierowany do kobiet w ciąży i matek karmiących. Kobiety dowiedzą się o prawidłowym żywności w ciąży i w okresie karmienia. Zakłada się, iż żywieniową promocją zdrowia objętych zostanie 28 000 ciężarnych. Edukacja będzie też miała miejsce w przedszkolach i szkołach. Oprócz dzieci i młodzieży, projekt obejmie również rodziców oraz nauczycieli. Kampania dotrze do 1600 placówek. Zaplanowano również działania wśród osób dorosłych z nadwagą i otyłością. 12-tygodniowe programy interwencyjne obejmą około 1600 osób. W realizację tych programów włączeni będą lekarze, dietetycy, rehabilitanci i psycholodzy. Utworzone zostaną dietetyczne punkty konsultacyjne.

Planuje się też upowszechnianie wiedzy o składzie i wartości odżywczej żywności, oświadczeniach żywieniowych i zdrowotnych, znakowaniu żywności. Ma to wpłynąć na kształtowanie racjonalnych wyborów produktów spożywczych. Promowana będzie też rola aktywności fizycznej. Cele te będą realizowane poprzez zajęcia praktyczne prowadzone przez dietetyków w supermarketach, którzy będą uczyć klientów odczytywania etykiet produktów spożywczych i odpowiadać na pytania z zakresu wartości odżywczej żywności i jej znakowania. Ważnym narzędziem w realizacji tego zadania będzie portal internetowy, na którym umieszczone zostaną opracowane materiały edukacyjne. Organizowane będą także dni otwarte.

Wszystkie zadania wspierane będą kampanią medialną, w ramach której przy udziale specjalistów będą przygotowywane i dystrybuowane materiały edukacyjne i promocyjne.

[www.izz.waw.pl](http://www.izz.waw.pl)



#### 4.8 Projekt: Podniesienie jakości usług świadczonych w Jednostkach Organizacyjnych Pomocy Społecznej w woj. świętokrzyskim

Beneficjent: **Świętokrzyski Urząd Wojewódzki**

Województwo: **świętokrzyskie**

Kwota dofinansowania: **5,9 mln CHF**

Głównym celem programu jest podniesienie jakości usług świadczonych w jednostkach organizacyjnych pomocy społecznej województwa świętokrzyskiego. O granty będą mogli starać się domy pomocy społecznej i/lub placówki opiekuńczo-wychowawcze, prowadzone przez instytucje publiczne lub non-profit. Przewidziano dofinansowanie projektów w zakresie trzech komponentów.

Przede wszystkim starać się będzie można o fundusze na prace inwestycyjne oraz zakup sprzętu. Przewiduje się dofinansowanie prac remontowych w zakresie istniejącej bazy zajęciowej (usunięcie barier architektonicznych, rozwój obiektów terapii zajęciowej, zamontowanie alternatywnych metod pozyskiwania energii, odnowienie urządzeń sanitarnych, zabezpieczenia przeciwpożarowe oraz system teletechniczny).

Ponadto, wnioski mogą dotyczyć przeszkolenia pedagogów, terapeutów, pracowników socjalnych, logopedów i doradców pracujących bezpośrednio z mieszkańcami domów pomocy społecznej lub wychowankami placówek opiekuńczo-wychowawczych. Szkolenia mogą dotyczyć m.in.: aktywizowania dzieci i seniorów, pracy z rodziną, specyfiki potrzeb osób objętych pomocą społeczną itp. Szkolenia będą dotyczyć też rehabilitacji medycznej.

Dofinansowanie może też zostać przeznaczony na kursy kwalifikacyjne dla pielęgniarek i położnych. Jako formy doskonalenia przewidziano: specjalistyczne kursy oraz studia podyplomowe, doskonalenia warsztatu pracy, kreowania ścieżki zawodowej oraz kursy wysoce specjalistyczne dla poszczególnych grup zawodowych.

[www.kielce.uw.gov.pl](http://www.kielce.uw.gov.pl)





#### 4.9 Projekt: *Klimat północnej Polski w ostatnim tysiącleciu – powiązanie przyszłości z przeszłością*

Beneficjent: **Uniwersytet Gdański**

Województwo: **pomorskie**

Partnerzy ze Szwajcarii:

- **University of Bern**
- **Oeschger Centre for Climate Change Research**

Kwota dofinansowania: **0,96 mln CHF**

Polska jest jednym z najlepszych obszarów do studiowania zmienności temperatury w skali całego kontynentu europejskiego. Zmiany w północno-wschodniej Polsce wyjaśniają do 86% wariacji średniej temperatury zim w centralnej i wschodniej Europie. Jednakże, odpowiednio długie serie czasowe nie istnieją, ponadto żadna z klimatycznych rekonstrukcji dla Europy nie zawiera stanowiska z obszaru Polski.

Wspólny polsko-szwajcarski projekt badawczy ma na celu stworzenie zbioru danych zawierającego ilościowe serie temperatury powietrza dla północnej Polski za ostatnie 1000 lat. Będzie to pierwsza tego rodzaju rekonstrukcja w Europie Centralnej i Wschodniej, która dostarczy informacji o regionalnej zmienności klimatu i jej trendach podczas ciepłych (średniowieczne optimum klimatyczne) oraz zimnych (mała epoka lodowa) okresów w Polsce.

Podstawą rekonstrukcji będzie analiza rocznie laminowanych osadów jeziornych, które stanowią bardzo cenny materiał badawczy ze względu na możliwość ich precyzyjnego datowania w latach kalendarzowych polegającego na zliczaniu warstw rocznych. Uzyskane wyniki zostaną porównane z danymi dotyczącymi przyrostów rocznych drzew oraz materiałami historycznymi. Możliwe będzie również zastosowanie uzyskanych wyników do testowania modeli klimatycznych w celu poprawienia prawdopodobieństwa istniejących, ciągle mało dokładnych, projekcji zmian klimatu w przyszłości.

[www.ug.edu.pl/pl](http://www.ug.edu.pl/pl)



#### 4.10 Projekt: *Obywatel Mama*

Beneficjent: **Fundacja Ubik**

Województwo: **małopolskie**

Kwota dofinansowania: **60 000 CHF**

Udział kobiet w życiu publicznym w Polsce jest ciągle mniejszy niż mężczyzn. Jedną z przyczyn jest obciążenie kobiet obowiązkami domowymi oraz rolą matki. Celem projektu jest zwiększenie aktywności obywatelskiej matek małych dzieci w Polsce. W pierwszym etapie projektu odbędzie się cykl warsztatów dla 12 matek z Krakowa-Podgórze. Część spotkań będzie miała postać warsztatów psychologicznych i integracyjnych. Drugą część warsztatów poprowadzi specjalista w dziedzinie edukacji obywatelskiej, który podpowie mamom, jak wprowadzić w życie przyjazne im rozwiązania, jak wyjaśnić ważne z ich punktu widzenia problemy, czyli – jednym słowem – jak wykorzystać możliwości, które daje demokracja. W wyniku warsztatów powstanie interaktywna mapa problemów i możliwych dróg ich oddolnego rozwikłania. Następnie uczestniczki, przy wsparciu ekspertów, podejmą próbę rozwiązania dwóch problemów lokalnych. Działania uczestniczek będą dokumentowane w regularnych videorelacjach i filmie, co ułatwi promocję rezultatów projektu. Za pośrednictwem internetu nastąpi rozpowszechnienie dobrych praktyk i know-how w całym kraju. Portal internetowy stworzy miejsce wymiany doświadczeń i wsparcia dla matek małych dzieci w całym kraju. Zakłada się, że zainicjuje to medialną dyskusję nad potencjałem matek jako grupy społecznej aktywnej w sferze publicznej.

[www.obywatelmama.pl](http://www.obywatelmama.pl)





## 4.11 Projekt: *Ogród nad głową – czyli szwajcarskie „zielone dachy” i „żyjące ściany”*

Beneficjent: **Stowarzyszenie Gmin Polska Sieć Energie Cites**

Województwo: **małopolskie**

Partner ze Szwajcarii:

- **Uniwersytet Nauk Stosowanych w Zurichu**

Kwota dofinansowania: **ok. 247 000 CHF**

Celem projektu jest przekazanie polskim gminom know-how i najlepszych szwajcarskich praktyk w wykorzystaniu zielonych dachów / żyjących ścian do: redukcji emisji CO<sub>2</sub>, zwiększenia energoefektywności budynków, retencji wody opadowej dla oszczędności energii w systemach ściekowych i odtwarzania strat powierzchni zielonej związanych z intensywną zabudową. Projekt nawiązuje do trendów modernistycznej architektury XX wieku, zapoczątkowanych przez, urodzonego w Szwajcarii, światowej sławy architekta Le Corbusier'a, czyli koncepcji „ogrodów na dachach”, jako kompensacji przestrzeni zielonej zajętej przez budynek.

Grupą docelową projektu są polskie gminy. 12 urzędów gmin i 1200 przedstawicieli lokalnych społeczności weźmie bezpośrednio udział w projekcie, przy czym – dzięki realizacji kampanii społecznej – informacja o projekcie trafi do wszystkich gmin.

W ramach projektu planuje się organizację dwóch konferencji ogólnopolskich, warsztaty dla gmin nt. zielonych dachów / żyjących ścian, a także Dni Zielonych Dachów w 12 gminach. Opracowany zostanie też podręcznik nt. zielonych dachów / żyjących ścian. Ponadto planuje się wyjazd studyjny do Szwajcarii („państwa zielonych dachów i ścian”). Dzięki tym działaniom uczestnicy projektu poznają osiągnięcia Bazylei (gdzie ok. 25% powierzchni dachowej pokrywa roślinność) i Zurichu (dachowe plantacje orchidei i podziemne osiedla), oraz nauczą się, jak realizować takie inicjatywy na swoim terenie.

[www.pnec.org.pl](http://www.pnec.org.pl)



**Krajowa Instytucja Koordynująca**

Ministerstwo Rozwoju Regionalnego  
Departament Programów Pomocowych i Pomocy Technicznej  
Ul. Wspólna 2/4  
00-926 Warszawa

Tel.: +48 22 461 39 18

Fax: +48 22 461 33 21

e-mail: [spaw@mrr.gov.pl](mailto:spaw@mrr.gov.pl)

<http://www.programszwajcarski.gov.pl>

**Biuro Szwajcarsko-Polskiego Programu Współpracy**

Ambasada Szwajcarii  
Aleje Ujazdowskie 27  
00-540 Warszawa

Tel.: +48 22 553 89 20

Fax: +48 22 627 00 46

<http://www.swiss-contribution.admin.ch/poland/pl/Home>

ISBN: 978-83-7610-358-7

 **SWISS**  
CONTRIBUTION

 MINISTERSTWO  
ROZWOJU  
REGIONALNEGO